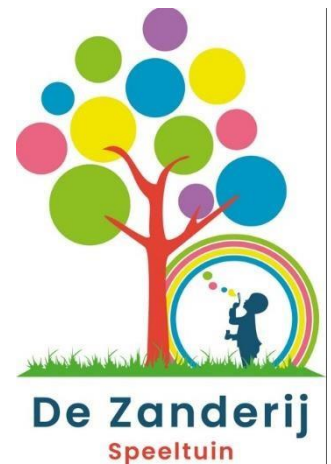


# Algemene huurvoorwaarden

## Zaalverhuur

## Speeltuinvereniging De Zanderij



Opgericht als Speeltuinvereniging "Vooruit" op 5 mei 1928  
Doorstart als speeltuinvereniging De Zanderij op 11 september 1980  
ingeschreven in het Handelsregister onder nummer 40121783  
Aangesloten bij brancheverenigingen NUSO en LOS  
Terrein en vestigingsgebouw Nijverheidlaan 23A, 6717 EV Ede

De ruimtes en aangewezen inboedel/gebruiksartikelen in het  
gebouw "De Zanderij" gelegen aan de Nijverheidlaan 23A te Ede.

### Prijzen en borg:

- **Huur van de zaal (144 m<sup>2</sup>) bedraagt voor incidentele privé huurders € 65,- per dagdeel. Een dagdeel is 4 uur, geen extra tijd voor versieren en/of klaarzetten. Dit dagdeel valt in principe binnen de openingstijden van de speeltuin.**
- **Wanneer men de zaal langer wil huren, zijn de kosten € 20,- per extra uur, maar alleen in overleg met het bestuur.**
- **Lidmaatschap is vereist. In uitzonderlijke gevallen kan het bestuur hiervan afwijken, maar dan wordt wel een hoger huurbedrag in rekening gebracht.**



- Voor vaste huurders die zich inzetten voor het algemeen of buurt belang geldt een korting die overeengekomen wordt met het bestuur bij het afsluiten van de huurovereenkomst.
- Huur zal per jaar worden aangepast volgens de wettelijke normen, op basis van vergelijkbare huren in de gemeente, na bestuurlijk besluit of naar aanwijzingen van de wettige eigenaar (De gemeente Ede).
- Bij incidentele verhuur aan organisaties wordt door het bestuur een vast bedrag vastgesteld afhankelijk van de eisen die de huurder heeft en het belang voor de buurt en sociaal karakter van de activiteit.
- De borg voor incidentele huur bedraagt € 150,- en dient samen met de huurkosten minimaal 2 weken voor de overeengekomen huurperiode te zijn overgemaakt op rekeningnummer NL42RABO0307006530 t.n.v. Speeltuinvereniging De Zanderij te Ede.
- Sleutelborg (€30) voor vaste huurders moet worden voldaan alvorens de sleutel wordt verstrekt. Per huurder/organisatie 1 sleutel en deze mogen niet worden gedupliceerd. Alleen in uitzonderlijke gevallen kan hiervan worden afgeweken in overleg met het bestuur. Bestuur zal dan ook extra sleutels verstrekken tegen een later vast te stellen borgbedrag. Bij verlies van de sleutel zal de borg niet worden geretourneerd en een boete van nogmaals €30 in rekening worden gebracht.



## Drank:

- De huurder zorgt zelf voor de drankjes die hij/zij wenst te serveren, maar mag wel gebruik maken van de koffiezetapparaat. De koffieautomaat wordt in principe niet gebruikt tenzij anders in afgesproken in de huurovereenkomst. De consumpties à € 1,25 uit de automaat zullen achteraf ingehouden worden op de borg.
- Er mogen geen alcoholische dranken geschonken en/of gedronken worden. Als bij controle blijkt, dat dit toch gebeurt, wordt het borggeld niet geretourneerd, dient men het huurobject per direct te verlaten en mag men het ook in de toekomst niet meer huren.

## Muziek en geluidsoverlast:

- De huurden mag in genoemd huurobject geen livemuziek, DJ en/of drive-in ten gehore (laten) brengen. Rustige achtergrondmuziek op zelf meegebrachte apparatuur is wel toegestaan.
- Het geluidsniveau wordt door de verhuurder bepaald en hieraan dient men zich te houden.
- Na 19.00 uur mag er geen gebruik meer worden gemaakt van het speelterrein en de speeltoestellen i.v.m. overlast voor omwonenden. De huurder gaat met deze restricties akkoord.
- Door de huurder en/of diens gasten mag geen overlast voor de omwonenden worden veroorzaakt en dit geldt ook bij het vertrek naar huis. Het toegangshek blijft tijdens de activiteit van de huurder gesloten wanneer de huur plaatsvindt buiten openingstijden van de speeltuin om.



## Controlemogelijkheid:

Tijdens de huurperiode is controle door beheerder of bestuur mogelijk. De huurder verplicht zich aan een dergelijke controle zijn/haar medewerking te verlenen en aanwijzingen op te volgen. Ook wijzen wij u erop, dat de speeltuin voorzien is van camera's, waarvan wij de beelden ook op afstand kunnen bekijken.

## Schade:

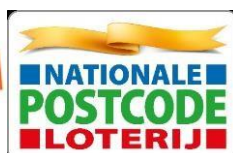
- Huurder is te allen tijde verantwoordelijk en aansprakelijk voor ontstane schade aan het huurobject, zowel binnen als buiten.
- Schade ontstaan aan/in of rond het huurobject zijn voor rekening van de huurder (aansprakelijkheid). Wanneer mogelijk, wordt ontstane schade verrekend met de borgsom, tenzij deze de borgsom overschrijdt, dan zal de huurder de restsom van de schade moeten voldoen.
- Elke schade ontstaan tijdens de huurperiode dient onmiddellijk te worden gemeld aan de verhuurder.

## Schoonmaak:

Huurder dient het huurobject in dezelfde staat op te leveren als waarin het werd aangetroffen, (veeg)schoon en netjes.

Meubilair terug op de plek waar het stond. Tafels tillen niet schuiven.

Afval wordt meegenomen en zelf afgevoerd (tenzij anders in de huurovereenkomst is afgesproken).



**Gebruikt serviesgoed wordt zelf afgewassen en opgeruimd, het zij met de hand of in de vaatwasser (tenzij anders in de huurovereenkomst staat vermeld).**

**Afwijkingen worden verhaald op de borgsom of bij vaste huurders in rekening gebracht.**

## **Overige voorwaarden:**

- **Doelgroep van de speeltuin zijn kinderen tot 13 jaar. Incidentele huur van het gebouw is daarom ook voor kinderfeestjes en familiebijeenkomsten overdag. Avondfeesten zijn helaas door overlast in het verleden niet mogelijk, tenzij door de speeltuinvereniging zelf georganiseerd.**
- **Huur voor kinderfeestjes en familiebijeenkomsten zijn mogelijk tijdens openingstijden tot 17 uur, maar altijd in overleg.**
- **Avondhuur door organisaties is wel mogelijk mits het geen overlast veroorzaakt en altijd na goedkeuring van het bestuur.**
- **De Speeltuin, het gebouw en de omgeving rondom de speeltuin zijn rookvrij. Dit betekent, dat er niet gerookt mag worden in de speeltuin, niet in het gebouw, niet in het pad rondom de speeltuin en niet onder de poort die naar de speeltuin leidt. U zult dus moeten uitwijken naar de openbare weg en bent zelf verantwoordelijk voor het opruimen van het afval dat u daarbij maakt buiten de speeltuin. Bij overlast of extra schoonmaakwerkzaamheden wordt een bedrag ingehouden op de borg.**



- **Huurder (of in het geval van vaste huurorganisatie, een vertegenwoordiger) dient altijd zelf aanwezig te zijn in het huurobject tijdens de overeengekomen periode.**
- **Speeltuingebruik kan alleen in samenspraak met de verhuurder, waarbij strikte tijden zullen worden aangegeven. Hierbij wordt rekening gehouden met de reeds aanwezige kinderen.**
- **Bij onvoorziene gevallen waarbij geen onmiddellijke oplossing bestaat, vindt overleg met het bestuur plaats. De beslissing van het bestuur is bindend.**
- **Betaling voor incidentele huurders moet minimaal 2 weken voor de overeengekomen huurperiode worden voldaan. Bij vaste huurders volgens de afspraken gemaakt bij het tekenen van de huurovereenkomst.**
- **Annulering voor incidentele huurders minimaal 2 weken voor de overeengekomen huurperiode. Anders zal alsnog zowel de borg als het huurbedrag voldaan moeten worden.**
- **Vaste huurders gaan een huurovereenkomst aan voor een kalenderjaar voor een door het bestuur vastgesteld bedrag en betalingsafspraken (afhankelijk van gebruiksfrequentie, eventueel gebruik van opslagruimte in het pand en gemeentelijke richtlijnen), maar ook zij voldoen de factuur binnen 2 weken na facturering. Wanneer zij in gebreken blijven zullen daar kosten bovenop komen.**

**Deze huurvoorwaarden gaan in per 1 januari 2024**

**Bestuur Speeltuinvereniging De Zanderij december 2023**

